



Národná diaľničná spoločnosť, a.s.
Dúbravská cesta 14
841 04 Bratislava
Slovenská republika

Rozdeľovník
22480/2025

Váš list číslo/zo dňa

Evidenčné číslo
7792/10301/2025

Vybavuje
Barbora Lajková

Dátum
05.03.2025

VYSVETLENIE INFORMÁCIÍ Č. 9

Názov zákazky:

„Diaľnica D3 Žilina, Brodno – Kysucké Nové Mesto“

Oznámenie o vyhlásení verejného obstarávania uverejnené vo Vestníku Európskej únie č. 230/2024 zo dňa 26.11.2024 pod ozn. 719899 a vo Vestníku verejného obstarávania č. 234/2024 dňa 27.11.2024 pod ozn. 29156 - MSP.

Verejný obstarávateľ Vám podľa § 48 zákona č. 343/2015 Z. z. o verejnom obstarávaní a o zmene a doplnení niektorých zákonov v znení neskorších predpisov poskytuje na základe otázky záujemcu nasledovné informácie (ďalej len „vysvetlenie“):

(Pozn.: verejný obstarávateľ obsahovo ani významovo neupravoval otázku záujemcu)

222.

Otázka záujemcu:

V celkovom výkaze výmer revízia 3 sa v SO 230 nachádza dole uvedený výpočet.

Podľa nášho názoru je chybný prenos množstva do výpočtu do časti rozpočet a správne množstvo by malo byť 544,74 m3.

36	11050602	Zvislé konštrukcie inžinierskych stavieb, rímasy z betónu železového	m3	94,73
	1105060208	Zvislé konštrukcie inžinierskych stavieb, rímasy z betónu železového, tr. C 35/45 (B 45)	m3	94,73
		<i>L'M - rímasy vľavo: $0,566 \cdot (317,79 + 7,00) =$</i>	183,83	
		<i>L'M - rímasy vpravo: $0,275 \cdot (315,23 + 1,00 + 10,32 + 7,32) + 0,218 \cdot 3,00 =$</i>	92,47	
		<i>PM - rímasy vľavo: $0,297 \cdot (1,00 + 316,06) + 0,209 \cdot (1,70 + 1,00) =$</i>	94,73	
		<i>PM - rímasy vpravo: $0,528 \cdot (7,00 + 315,00 + 7,00) =$</i>	173,71	
			544,74	

Otázka : Opraví verejný obstarávateľ uvedený výkaz výmer a rozpočet ?

Odpoveď verejného obstarávateľa:

Vo výkaze výmer sa položka č. 11050602 upraví.

223.

Otázka záujemcu:

V celkovom výkaze výmer revízia 3, Položka číslo : 45.22.11 21250906 má v SO 230 mernú jednotku t (vid'. Pol. P.č. 57 Celkového výkazu výmer). U ostatných SO má táto položka M.J. kg vid' napríklad SO 247 p.č. 36.

Otázka : Zjednotí verejný obstarávateľ v rozpočte a celkovom výkaze výmer mernú jednotku uvedenej položky a opraví príslušne množstvá ?

Odpoveď verejného obstarávateľa:

Odpoveď v zmysle otázky č. 96: V položke 21250906- Doplňujúce konštrukcie, drobné zariadenia oceľové sa zjednotí m.j. s ostatnými mostami na kg.

227.

Otázka záujemcu:

V objekte **SO 226 - Most na preložke cesty I/11 v km 1,030 nad ŽSR a D3** – je v rámci verejným obstarávateľom predloženého Celkového výkazu výmer (viď Zväzok č.4 – príloha / súbor s názvom „ZV 4_časť 4.2.10 Celkový výkaz výmer“) uvedený výpočet pre položku: č. 10, kód položky SPV - 01030102, Hĺbené vykopávky jám nezapažených. V tomto výpočte nie je uvedená výmera pre podporu č. 18. Uvažuje uchádzač správne, že projektant pri spracovávaní tohto výkazu výmer zahrnul výmeru vykopávok pre podperu 18 do výpočtu výmery v rámci podpory 9?

Odpoveď verejného obstarávateľa:

Vo výkaze výmer predmetnej položky je výkop podpory č. 18 započítaný vo výkope podpory č. 9.

228.

Otázka záujemcu:

V rámci objektu **SO 828 - PRÍSTUPOVÁ CESTA NA STAVENISKO V KM 19,300** sa uvažuje aj so zriadením dočasného – provizórneho premostenia cez rieku Kysuca. Podľa projektovej dokumentácie predloženej verejným obstarávateľom (viď výkres č. 07 – Výkres provizórneho premostenia) je navrhnutá dĺžka konštrukcie nosnej konštrukcie premostenia 57,0m s nosnosťou 50 ton. Takto stanovené parametre pre konštrukčnú zostavu dočasného premostenia sú - najmä čo sa týka najmä dĺžky premostenia - ťažko realizovateľné. Umožní verejný obstarávateľ na tomto dočasnom objekte zrealizovať dočasnú podporu v toku rieky Kysuca a tým umožniť rozdelenie konštrukcie na aspoň dve samostatné konštrukcie (viď ako je riešené napr. existujúce premostenie v „Brodne“, ktoré sa demoluje v rámci SO 015)?

Odpoveď verejného obstarávateľa:

Nakoľko riešenie navrhnuté v dokumentácii je realizovateľné bez použitia medziľahlej podpory v toku a je možné použiť viacero typov konštrukcií, verejný obstarávateľ neumožňuje zrealizovanie dočasnej podpory v toku rieky Kysuca. Výkres sa upraví.

229.

Otázka záujemcu:

V objekte **SO 237 Most na D3 v km 18,900 nad Kysucou**, je v rámci verejným obstarávateľom predloženého Celkového výkazu výmer (viď Zväzok č.4 – príloha / súbor s názvom „ZV 4_časť 4.2.10 Celkový výkaz výmer“) uvedený výpočet pre položku: č. 43; kód položky SPV - 11080512, Vodorovné nosné konštrukcie inžinierskych stavieb, mostné komorové, debnenie z dielcov. V tomto výpočte je uvedený: „...zárodok MV $((26,1*2+27,52*1,1+30,53*13,5)+28)*5$ “. Podľa názoru uchádzača je potrebné uvažovať spolu so 7 kusmi zárodokov, budovaných pomocou „malých vozíkov – môže verejný obstarávateľ ozrejmiť túto nezrovnalosť?

Odpoveď verejného obstarávateľa:

Vo výkaze výmer sa položka č. 11080512 upraví.

230.

Otázka záujemcu:

V objekte **SO 237 Most na D3 v km 18,900 nad Kysucou**, je v rámci verejným obstarávateľom predloženého Celkového výkazu výmer (viď Zväzok č.4 – príloha / súbor s názvom „ZV 4_časť 4.2.10 Celkový výkaz výmer“) uvedený výpočet pre položku: č. 42; *kód položky SPV - 11080503, Vodorovné nosné konštrukcie inžinierskych stavieb, mostné komorové z betónu predpätého*. V sumáre tohoto výpočtu sú uvedené len výmery pre časť realizovanú pomocou vozíkov letmej betonáže (vahadlá), nie je zarátaná výmera pre časť realizovanú na podpernej skruži. Môže verejný obstarávateľ ozrejmiť túto nezrovnalosť?

Odpoveď verejného obstarávateľa:

Vo výkaze výmer sa položka č. 11080503 upraví.

231.

Otázka záujemcu:

V objekte **SO 237 Most na D3 v km 18,900 nad Kysucou**, je v rámci verejným obstarávateľom predloženého Celkového výkazu výmer (viď Zväzok č.4 – príloha / súbor s názvom „ZV 4_časť 4.2.10 Celkový výkaz výmer“) uvedený výpočet pre položku: č. 44, *kód položky SPV – 11080521, Vodorovné nosné konštrukcie inžinierskych stavieb, mostné komorové, výstuž z betonárskej ocele*. V tomto výpočte sú uvedené len výmery pre časť realizovanú pomocou vozíkov letmej betonáže (vahadlá), nie je zarátaná výmera pre časť realizovanú na podpernej skruži. Môže verejný obstarávateľ ozrejmiť túto nezrovnalosť?

Odpoveď verejného obstarávateľa:

Vo výkaze výmer je vo výpočte položky č. 11080521 zahrnutá výmera betonárskej ocele aj pre časť realizovanú na podpernej skruži.

232.

Otázka záujemcu:

V objekte **SO 249 Lávka na chodníku pre peších v Brodne**, je v rámci verejným obstarávateľom predloženého Celkového výkazu výmer (viď Zväzok č.4 – príloha / súbor s názvom „ZV 4_časť 4.2.10 Celkový výkaz výmer“) uvedená položka: č. 41, *kód položky 45.26.14 61010501, Izolácie proti vode a zemnej vlhkosti, mostoviek náterivami a tmelmi*. Jendá sa o izoláciu mostovky pochôdznu izoláciou hr 10 mm. Ani v PD ani v technickej správe nie sú definované požiadavky na pochôdznu izoláciu (materiál, protišmykové vlastnosti). Môže verejný obstarávateľ bližšie definovať požiadavky na pochôdznu izoláciu?

Odpoveď verejného obstarávateľa:

V rámci tohoto objektu sa uvažuje s pochôdznu izoláciou na báze polyuretánu alebo epoxidu hr. 10 mm so vsypom kremičitého piesku pre zaistenie drsnosti povrchu (protišmyková úprava). Prípadný farebný odtieň pochôdznej vrstvy zvolí správca lávky (obec Brodno).

233.

Otázka záujemcu:

V objekte **SO 230 Most na D3 v km 15,000 nad Kysucou – mostná konštrukcia**, je v rámci verejným obstarávateľom predloženého Celkového výkazu výmer (viď Zväzok č.4 – príloha / súbor s názvom „ZV 4_časť 4.2.10 Celkový výkaz výmer“) uvedený výpočet pre položku: č. 36, *kód položky SPV – 11050602, Zvislé konštrukcie inžinierskych stavieb, rímasy z betónu železového*. V rámci výpočtu je uvedený objem všetkých rímasy 544,74 m³, avšak do súpisu prác sa prenáša iba objem rímasy na PM vľavo 94.73 m³.

Žiadame verejného obstarávateľa o opravu výmery položky.

Odpoveď verejného obstarávateľa:

[Vo výkaze výmer sa položka č. 11050602 upraví.](#)

234.

Otázka záujemcu:

Verejný obstarávateľ vo vysvetlení č.7 na otázku uchádzača č. 180. odpovedal „Položka sa nebude meniť. Podľa platného TSP triednika Cenekonou platí rozdelenie ako je uvádzané vo VV daných mostov.“ Otázka spočívala v konštruktívnom návrhu uchádzača stanoviť exaktne počet ks betónovacích vozíkov potrebných na výstavbu mostov SO 202, 233, 237 a 247 podľa počtu vahadiel, ktorých počty sú jasne definované v súťažných podkladoch. V neposlednom rade, vzhľadom na fakt, že mernou jednotkou položky 45.22.11 21251037 je ks t.j. 1 vozík chcel uchádzač potvrdiť že pod mernou jednotkou „ks“ je myslený jeden vozík (pre každé vahadlo je potrebný 1 pár t.j. 2 ks vozíkov). To svojou odpoveďou VO odmietol vrátane vysvetlenia, ako prišiel k jednotlivým množstvám / počtom vozíkov pre ten ktorý objekt. Napriek tomu v otázke 62. z vysvetlenia 5 odpovedal na podotázku 2.:

2. S ohľadom na rôznou obrátkovosť technológie uvažovanou každým z uchazečů navrhujeme stanoviť množství položky „21251037 Doplnujúce konštrukcie, podperné konštrukcie mostov, vozíky pre letmú

betonáž“ ne projektantom určeným počtom nasazených vozíků, ale počtom letmo betonovaných vahadel tak, aby každý uchádzač na základe vlastných skúseností a HMG nasadil optimálny počet vozíkov.

Že:

Podotázka č. 2: Počet betonárskych vozíkov uvedených v položke 21251037 Doplnujúce konštrukcie, podperné konštrukcie mostov, je navrhnutý podľa konkrétneho postupu výstavby, ktorý je zohľadnený v statickom výpočte. Rozsah použitia technológie letmej betonáže a počet vahadiel je z dokumentácie zrejmý. V prípade, ak bude chcieť zhotoviteľ použiť iný spôsob výstavby, ako je navrhnutý v súťažných podkladoch, bude postupovať v súlade s článkom 13.2 a ďalšími Zmluvných podmienok.

Takže na obdobný návrh uchádzača definovať riadne počty vozíkov podľa počtu vahadiel VO nepristúpil, ale doporučil postupovať v realizácii „v súlade s článkom 13.2 a ďalšími Zmluvných podmienok“ čo uchádzačom v štádiu prípravy ponuky vôbec nepostačuje a len zvyšuje neistotu a nekonkrétnosť nacenenia tejto významnej položky pri realizácii mostov technológiou letmej betonáže. V tejto súvislosti si dovoľíme VO navrhnúť, aby v položke 45.22.11 21251037 (pre SO 202, 233, 237 a 247) s mernou jednotkou ks zmenil mernú jednotku na kpl s množstvom 1.

Odpoveď verejného obstarávateľa:

[Vo výkaze výmer jednotlivých mostov SO 202, 233, 237 a 247 budú vozíky pre letmú betonáž vykázané ako 1 kpl/most so samostatným číslom položky, bez ohľadu na počet zhotoviteľom uvažovaných betonárskych vozíkov. Súčasťou tejto položky budú všetky zariadenia, materiály, práce, doprava, skladovanie a podobne, ktoré sú potrebné pre technológiu letmej betonáže. Odpoveď na túto otázku mení odpovede č. 62, 105 a 180.](#)

235.

Otázka záujemcu:

Zmení VO v položke 45.22.11 21251037 Doplnujúce konštrukcie, podperné konštrukcie mostov, vozíky pre letmú betonáž (pre SO 202, 233, 237 a 247) mernú jednotku „ks“ na mernú jednotku na „kpl“ s množstvom „1“?

Odpoveď verejného obstarávateľa:

[Platí odpoveď na otázku 234.](#)

236.

Otázka záujemcu:

Podľa bodu 19.1.6.1 (a), podbodu 3 Zväzku 1 Časti A.1 Pokyny pre záujemcov/uchádzačov Zhotoviteľ spolu s ponukou predloží Zmluvné dojednania (Zväzok 2, Časť 1 SP) a Prílohy č. 1, č. 2, č. 3.1 a č. 3.2 uvedené v bode 15 Časť 1 Zväzok 2 SP. Prílohu č. 3 časť 3.1 tvorí Vecný harmonogram.

Spôsob prípravy harmonogramu definuje PRÍLOHA B2A HARMONOGRAM PRÁC, podľa ktorej „Vecný harmonogram prác je súčasťou súťažných podkladov verejného obstarávateľa (Zväzok 5, časť Q – Návrh POV (Plán organizácie výstavby)), Harmonogram výstavby HMG, v ktorom je označený termínom „HMG 03“) a slúži na jeho predloženie v ponuke uchádzača ako Príloha č. 3.1 Zmluvných dojednaní (Časť 1 Zväzok 2 súťažných podkladov)“.

Zhotoviteľ uvádza, že časťou Zväzku 5, Časti Q – Návrh POV (Plán organizácie výstavby) je súbor .pdf 0004-GRAFICKÝ HARMONOGRAM VÝSTAVBY, ktorý nezahŕňa všetky objekty uvedené v objektovej skladbe, o. i. nezahŕňa nasledujúce položky:

SO 249 Lávka na chodníku pre peších v Brodne

SO 337 Oplotenie migračného priestoru

SO 635 Prejazdové osvetlenie pre cestnú časť ekoduktu

SO 636 Preložka prípojky UNICARBACK v Brodne

SO 650.1 Preložka VO na c. III/2053 v k.ú. Povina

SO 797 Inteligentné dopravné značenie v km 431,230 až km 430,040 cesty I/11

Okrem toho, lehoty ukončenia výstavby a mílnikov uvedené v „0004-GRAFICKOM HARMONOGRAME VÝSTAVBY“ sa líšia od lehôt a mílnikov spomínaných vo Zväzku 2 Obchodné podmienky.

V súvislosti s uvedeným prosíme o objasnenie:

1. Je súbor 0004-GRAFICKÝ HARMONOGRAM VÝSTAVBY súbor „HMG 03“ alebo je „HMG 03“ iný dokument?
2. Ako Objednávateľ myslí „slúži na jeho predloženie v ponuke uchádzača ako Príloha č. 3.1 Zmluvných dojednaní (Časť 1 Zväzok 2 súťažných podkladov).“?
Znamená to, že Zhotoviteľ má podpísať 0004-GRAFICKÝ HARMONOGRAM VÝSTAVBY poskytnutý Objednávateľom a predložiť ho spoločne s ponukou?
3. Má Zhotoviteľ spoločne s ponukou predložiť 0004-GRAFICKÝ HARMONOGRAM VÝSTAVBY vo verzii poskytnutej Objednávateľom, teda nezahŕňajúcej všetky objekty ani lehoty a mílniky v súlade so Zväzkom 2 Obchodné podmienky?
4. Zverejní Objednávateľ aktualizovaný súbor 0004-GRAFICKÝ HARMONOGRAM VÝSTAVBY zahŕňajúci lehoty a mílniky v súlade so Zväzkom 2 Obchodné podmienky, ako aj všetky chýbajúce objekty?
5. V prípade, že Objednávateľ nemá zámer zverejniť aktualizovaný súbor 0004-GRAFICKÝ HARMONOGRAM VÝSTAVBY, má Zhotoviteľ vypracovať Vecný harmonogram samostatne na základe dokumentu 0004-GRAFICKÝ HARMONOGRAM VÝSTAVBY, ale so zohľadnením všetkých objektov, ako aj lehôt a mílnikov podľa Zväzku 2 Obchodné podmienky?

Odpoveď verejného obstarávateľa:

1. Verejný obstarávateľ uvádza, že plán organizácie výstavby uvedený v dokumentácii poskytnutej objednávatelom je nezáväzný a orientačný.

2. Nie, verejný obstarávateľ uvádza, že za návrh organizácie dopravy ako aj za harmonogram výstavby je v zmysle Zväzku 3, časť 1 zodpovedný uchádzač.
3. Nie, zhotoviteľ má predložiť grafický hmg výstavby zahŕňajúci všetky objekty a mílniky v súlade so Zväzkom 2 obchodné podmienky
4. Nie
5. Áno

237.

Otázka záujemcu:

V „ZV 4_časť 4.2.1-9 Rozpočet_Revizia 4.xlsx“ je doplnená položka pre vozíky pre letmú betonáž sa nachádza položka :

63	21251037	Doplňujúce konštrukcie, podperné konštrukcie mostov, vozíky pre letmú betonáž	ks	9,00
	2125103701	Doplňujúce konštrukcie, podperné konštrukcie mostov, vozíky pre letmú betonáž priamopásové	ks	2,00
	2125103702	Doplňujúce konštrukcie, podperné konštrukcie mostov, vozíky pre letmú betonáž klenbové	ks	7,00

Otázka : Môže verejný obstarávateľ vysvetliť spôsob použitia nepárneho počtu vozíkov ?

Odpoveď verejného obstarávateľa:

Platí odpoveď na otázku 234.

238.

Otázka záujemcu:

Táto otázka nadväzuje na odpoveď č. 189. V nej verejný obstarávateľ odmietol doplniť položky pre dočasné ostrovčeky na SO 233 a SO 237, napriek tomu, že tieto položky sa nachádzajú na SO 202 a SO 230. Verejný obstarávateľ odkázal na odpovede č. 90 a 91, podľa ktorých je „Vybudovanie polostrova a prístupovej cesty sú vecou zhotoviteľa.“

Tým, že verejný obstarávateľ odmietol doplniť tieto položky, je zhotoviteľ nútený rozpustiť náklady na práce súvisiace s dočasnými ostrovčekmi do ostatných položiek týchto objektov. Ide o neprijateľné riešenie, pretože tieto náklady možno pri akomkoľvek technickom riešení odhadovať na státisíce EUR. Ide totiž o práce väčšieho rozsahu, ako na SO 202 a SO 230, kde tieto položky sú uvedené v rozpočte, tak ako aj majú byť.

Uchádzač si navyše tieto práce ani nemôže rozpustiť do ostatných položiek, pretože tým deformuje ich cenu a nemôže tak dodržať pravidlo verejného obstarávateľa podľa bodu 2.10 Preambuly, ktoré znie:

„Cena rovnakých agregovaných položiek je rovnaká pre celú stavbu. Všetky jednotkové ceny uvedené v ponuke uchádzača budú záväzné počas celej lehoty výstavby.“

Súčasne upozorňujeme, že stavba má byť realizovaná podľa červeného FIDIC-u, a zhotoviteľ nezodpovedá za technologický návrh dočasných ostrovčekov, ktoré majú byť súčasťou stavebného povolenia a riadne uvedené

v projektovej dokumentácii s meranými položkami v rozpočte. To je dokázané na objektoch SO 202 a SO 230, kde to takto verejný obstarávateľ správne urobil.

Otázka: Doplní verejný obstarávateľ do výkazu výmer SO 233 a SO 237 práce súvisiace so zriadením dočasných ostrovčekov pre vybudovanie mostných pilierov a časti nosnej konštrukcie v toku rieky, obdobne ako sú na SO 202 a SO 230?

Odpoveď verejného obstarávateľa:

Vybudovanie dočasného polostrova je vecou zhotoviteľa a jeho technologických možností. Na realizáciu tejto dočasnej konštrukcie je pre navrhnutý spôsob technológie budovania mostnej konštrukcie SO 233 a SO 237 možné použiť viacero riešení. Na základe konkrétneho technického riešenia dočasného polostrova spracuje zhotoviteľ protipovodňový plán, ktorý schvaľuje správca toku. V rámci SO 202 je táto konštrukcia malého rozsahu s nevýrazným vplyvom na tok. Na SO 230 je situácia odlišná. Pri tomto mostnom objekte sa nosná konštrukcia buduje na pevnej skruži. To kladie veľké nároky na rozsah polostrova a minimálnu variantnosť riešení, preto sa pristúpilo k návrhu polostrova.

241.

Otázka záujemcu:

Vysvetlenie 7/ Otázka 80. Napriek tomu, že sa nebude dopĺňať nová položka na strešné okná, je nutné aby verejný Obstarávateľ vzhľadom na transparentnosť a rovnaký prístup v rámci červeného fidicu určil množstvo (počet) strešných okien s ktorými má uchádzač počítať vo svojej kalkulácii. Preto opätovne žiadame o určenie počtu strešných okien.

Odpoveď verejného obstarávateľa:

Platí odpoveď na otázky č. 46 a 80.

242.

Otázka záujemcu:

Vysvetlenie 7/ Otázka 77 a 181.

Vzhľadom k tomu, že táto súťaž je obstarávaná podľa pravidiel červeného fidicu, výkresová časť musí obsahovať aj tento Obstarávateľom požadovaný detail ukončenia PHS a nie odkaz na už zrealizovanú stavbu. Preto žiadame o doplnenie dokumentácie do Zv.5.

Odpoveď verejného obstarávateľa:

Platí odpoveď na otázky č. 77 a 181. Uvedené požiadavky na PHS vyplynuli zo záverečného stanoviska MŽP SR pre navrhovanú činnosť „ Diaľnica D3 Žilina, Brodno – Kysucké Nové Mesto“ vydané dňa 28.01.2025, č.j. 8966/2024- 6.6/pc, 7189/2025-6.6, ktoré nadobudlo právoplatnosť dňa 28.1.2024. Dokumentácia vo zv. 5 sa nebude upravovať, úprava bude predmetom DVP zhotoviteľa stavby.

243.

Otázka záujemcu:

Vysvetlenie 7/ Otázka 77 a 181.

Vzhľadom k požiadavke, aby na 4 objektoch PHS bolo ukončenie výplňových panelov realizované prídavným zariadením, žiadame o vyčlenenie tejto výmery do novej položky.

Zdôvodnenie: Z daných položiek sa vytvára vážny priemer do súpisu prác. Zákonite potom pri naviac/menej prácach vznikne situácia, kedy bude finančne zvýhodnená/znevýhodnená strana Objednávateľa alebo

Zhotoviteľa, čo je to v rozpore so zásadami verejného obstarávania, t.j. „princípmi hospodárnosti a efektívnosti“.

Odpoveď verejného obstarávateľa:

Je potrebné oceniť navrhnuté PHS v rozsahu, ako sú špecifikované vo výkaze výmer, ktorý je súčasťou súťažných podkladov. Nakoľko požiadavka na prídavné protihlukové zariadenia vzišla z podmienok záverečného stanoviska MŽP SR pre navrhovanú činnosť „Diaľnica D3 Žilina, Brodno – Kysucké Nové Mesto“ vydané dňa 28.01.2025, č.j. 8966/2024- 6.6/pc, 7189/2025-6.6, ktoré nadobudlo právoplatnosť dňa 28.1.2024 a je súčasťou súťažných podkladov, prídavné zariadenia na PHS budú súčasťou všeobecnej položky **00000118 Plnenie podmienok záverečného stanoviska MŽP**. Výplňové panely PHS (odobrané budú panely výšky 0,5m, resp. priehľadné panely budú znížené o 0,5m), ktoré budú nahradené prídavnými zariadeniami, nebudú v rámci stavby zabudované (meraný kontrakt – červený FIDIC). Výkaz výmer ani dokumentácia zv. 5 sa nebude upravovať.

244.

Otázka záujemcu:

Ak je na predchádzajúcu otázku odpoveď že nová položka sa vytvárať nebude, žiadame aby pre jednoznačnosť bolo do dokumentu „ZV 4_časť 4.2.10 Celkový výkaz výmer“ doplnené pri ktorých podpoložkách sa má uvažovať s nakalkulovaním prídavného zariadenia.

Odpoveď verejného obstarávateľa:

Platí odpoveď na otázku č. 242 a 243.

245.

Otázka záujemcu:

Vysvetlenie 7/ Otázka 92/93.

Máme za to, že pri danom spôsobe oceňovania (vážený priemer položiek naprieč celou stavbou) je daná odpoveď nesprávna.

Vysvetlenie:

1/ Dochádza k porušeniu Vami daných pokynov z Preambuly „**Ak uchádzač zistí, že na niektoré práce nie je samostatná položka, musí jej cenu zahrnúť do cien súvisiacich položiek**“. Máme za to, že nie je možné povedať, že každá položka v SO 228/226 je súvisiaca.

2/ Tieto položky sa nakoniec musia skumulovať cez vážený priemer naprieč celou stavbou do Súpisu položiek čo znamená, že pri každej naviac práci bude Objednávateľ platiť Zhotoviteľovi zabezpečenie náhradnej autobusovej dopravy naprieč tomu, že mu vlastne nepatrí čo je to v rozpore s princípmi hospodárnosti a efektívnosti.

3/ Samozrejme to platí aj naopak a teda že Uchádzač ani ako odborná firma dnes nemôže presne určiť rozsah náhradnej autobusovej dopravy napr. aj kvôli tomu, že grafikon vlakov sa v priebehu rokov výstavby mení. Zároveň môže byť týmto spôsobom znevýhodnený oproti ostatným uchádzačom, prípadne pri realizácii ukrátený o dokázateľne vynaložené náklady.

Preto je logické a správne vytvoriť novú položku aj na náhradnú autobusovú dopravu, rovnako ako ste ju vytvorili na výluky, prípadne ako najtransparentnejšie riešenie považujeme použiť predbežnú sumu pre všetkých uchádzačov. O použitie jednej z týchto možností Vás touto cestou žiadame.

Odpoveď verejného obstarávateľa:

Výluky na železnici a obmedzenie vlakovej rýchlosti boli vyčlenené ako všeobecné položky pre celú stavbu, nakoľko sú zafixované súhrnným stanoviskom ŽSR. Náhradná autobusová doprava, najmä obdobie jej

nevyhnutnej prevádzky, je priamo závislé na harmonograme zhotoviteľa a postupe jeho prác. Náklady na náhradnú autobusovú dopravu je potrebné „rozpustiť“ do položiek súvisiacich objektov.

246.

Otázka záujemcu:

SO 202 Most na D3 nad riekou Kysuca v km 22,049 - mostná konštrukcia; Položka 0202067206-Vrty pre pilóty, tr.horniny II, D nad 850 do 1050 mm a položka 0202067306-Vrty pre pilóty, tr.horniny III, D nad 850 do 1050 mm je pri výpočte množstva nesprávne uvedený počet pilót a to na O1 a O9. Podľa projektovej dokumentácie má byť 17ks/opora. V prípade, že je naše tvrdenie správne, je potrebné upraviť aj 02040222-Pilóty betónované na mieste s vytiahnutím pažnice, beton železový.

Odpoveď verejného obstarávateľa:

Vo výkaze výmer sa položka č. 0202067306 upraví.

247.

Otázka záujemcu:

SO 202 Most na D3 nad riekou Kysuca v km 22,049 - mostná konštrukcia; Položka 02060418-Spevňovanie hornín a konštrukcií, injektovanie nízkotlakové na povrchu, kamenivom ťaženým, spojivom cementovým, ílovým, chemickým, bitúmenovým, plynnoemulzným a položku-02060618-Spevňovanie hornín a konštrukcií, injektovanie vysokotlakové na povrchu, kamenivom ťaženým, spojivom cementovým, ílovým, chemickým, bitúmenovým, plynnoemulzným. Podľa našich prepočtov majú byť množstvá na týchto položkách 121,226m³ a 711,648m³. Prosíme verejného obstarávateľa o prepočet týchto položiek.

Odpoveď verejného obstarávateľa:

Vo výkaze výmer sa položky č. 02060418 a 02060618 upraví.

248.

Otázka záujemcu:

SO 230 Most na D3 v km 15,000 nad Kysucou - mostná konštrukcia; Položka 02060418-Spevňovanie hornín a konštrukcií, injektovanie nízkotlakové na povrchu, kamenivom ťaženým, spojivom cementovým, ílovým, chemickým, bitúmenovým, plynnoemulzným, v množstve 48,97m³. Podľa našich prepočtov je množstvo pre túto položku v hodnote 311,448m³. Zároveň v tomto objekte chýba položka na vysokotlakové injektovanie. Prosíme verejného obstarávateľa o overenie našich dotazov.

Odpoveď verejného obstarávateľa:

Vo výkaze výmer sa položka č. 02060418 upraví a položka č. 02060618 bude doplnená.

249.

Otázka záujemcu:

SO 233 Most na D3 v km 17,200 nad Kysucou - mostná konštrukcia; V položkách 02060418-Spevňovanie hornín a konštrukcií, injektovanie nízkotlakové na povrchu, kamenivom ťaženým, spojivom cementovým, ílovým, chemickým, bitúmenovým, plynnoemulzným a položka 02060618-Spevňovanie hornín a konštrukcií, injektovanie vysokotlakové na povrchu, kamenivom ťaženým, spojivom cementovým, ílovým, chemickým, bitúmenovým, plynnoemulzným, je vo výpočte nesprávne uvažovaná dĺžka injektovaného vrtu. Podľa našich prepočtov majú byť množstvá položiek 1026,396m³ a 3559,21m³. Prosíme verejného obstarávateľa o prepočet týchto položiek.



Národná diaľničná spoločnosť, a.s.
Dúbravská cesta 14
841 04 Bratislava
Slovenská republika

Odpoveď verejného obstarávateľa:

Vo výkaze výmer sa položky č. 02060418 a 02060618 upravlia.

250.

Otázka záujemcu:

SO 247 Estakáda na D3 v km 18,100 pozdĺž Kysuce - mostná konštrukcia; V položke 02060618-Spevnovanie hornín a konštrukcií, injektovanie vysokotlakové na povrchu, kamenivom ťaženým, spojivom cementovým, ílovým, chemickým, bitúmenovým, plynnoemulzným, sú vo výkaze nesprávne spočítané dĺžky injektovania mikropilót. Prosíme verejného obstarávateľa o prepočet tejto položky.

Odpoveď verejného obstarávateľa:

Vo výkaze výmer sa položky č. 02060418 a 02060618 upravlia.

251.

Otázka záujemcu:

SO 248 Ekodukt nad preložkou cesty I/11 a ŽSR v km 13,300 D3; V tomto objekte chýba položka pre vysokotlakové injektovanie. Prosíme verejného obstarávateľa o doplnenie položky 02060618-Spevnovanie hornín a konštrukcií, injektovanie vysokotlakové na povrchu, kamenivom ťaženým, spojivom cementovým, ílovým, chemickým, bitúmenovým, plynnoemulzným, do výkazu výmer.

Odpoveď verejného obstarávateľa:

Do výkazu výmer sa položka č. 02060618 doplní.

252.

Otázka záujemcu:

SO 248.1 Ekodukt nad preložkou poľnej cesty v km 13,300 D3;

15080402	Vodorovné nosné konštrukcie pre mostné stavby, klenbové z dielcov železobetónových	m3	321,17
----------	--	----	--------

Podľa

projektovej dokumentácie je dĺžka prefabrikovaných prvkov 2,5m. Vo výkaze výmer je uvažované 1m. Prosíme o prepočet množstva.

Odpoveď verejného obstarávateľa:

Vo výkaze výmer sa položka č. 15080402 upraví.

253.

Otázka záujemcu:

Vo Vysvetlení informácií č.7, otázka záujemcu č.97, kde podľa odpovede VO malo byť opravené množstvo odvodňovačov v SO 201. „ZV 4_časť 4.2.1-9 Rozpočet_Revízia 4.xlsx“ bolo však navýšené množstvo o 15 ks v položke 21250320 ale v SO 202. Prosíme verejného obstarávateľa o úpravu množstva podľa odpovedi č.97 v správnom objekte.

Odpoveď verejného obstarávateľa:

Bude opravené.

254.

Otázka záujemcu:

V objekte **SO 248 – Ekodukt nad preložkou cesty I/11 a ŽSR v km 13,300 D3** – je v rámci verejným obstarávateľom predloženého Celkového výkazu výmer (viď Zväzok č.4 – príloha / súbor s názvom „ZV 4_časť

4.2.10 Celkový výkaz výmer“ a jeho úprava v rámci vysvetlenia č.7)) uvedený popis a výpočet položku: č. 71, kód položky SPV - 02060905, *Spevňovanie hornín a konštrukcií, opláštenie, spevnenie geotextíliou a geomrežovinou*. V tomto popise je uvedený: „VHK steny: tuhá jednoosová HDPE geomreža“ s výpočtom výmery – 3 028,50. V nasledujúcej položke č. 72, kód položky SPV - 02060953, *Spevňovanie hornín a konštrukcií opláštenie, spevnenie prefabrikovanými výstužnými blokmi*, je uvedený popis: „**vrátane geosyntetickej výstuže, montážnych a definitívnych spojov** ...). Uchádzač má za to, že v tomto prípade sa jedná o duplicitu, keďže v položke č. 71 je geosyntetická výstuž vykázaná samostatne ale má byť aj súčasťou položky č. 72. Žiadame o opravenie tejto duplicity a následnú úpravu výkazu výmer.

Odpoveď verejného obstarávateľa:

Vo výkaze výmer sa položka č. 02060905 odstráni.

255.

Otázka záujemcu:

V objekte **SO 202 Most na D3 nad riekou Kysuca v km 22,049** – je v rámci verejným obstarávateľom predloženého Celkového výkazu výmer (viď Zväzok č.4 – príloha / súbor s názvom „ZV 4_časť 4.2.10 Celkový výkaz výmer“ a jeho úprava v rámci vysvetlenia č.7) uvedená položka č. 87, kód položky SPV - 02020672, *Vrty pre pilóty, tr.horniny II*. Vo výpočte tejto položky je uvedený: „Opora 1,2 (piloty Ø900)- 12*(16+18); Opora 9,10 (piloty Ø900)- 6*(16+18). Žiadame verejného obstarávateľa o úpravu výmery tejto položky, keďže podľa projektovej dokumentácie (viď Výkres č. 102 – Zakladanie a výkopy) je na Opore č. 1 navrhnutých 19 ks (upozorňujeme že aj na výkrese je chyba číslovania pilót) a na opore č. 2 je 17 ks pilót. Žiadame o úpravu výkazu výmer.

Odpoveď verejného obstarávateľa:

Vo výkaze výmer sa položka č. 02020672 upraví.

256.

Otázka záujemcu:

V objekte **SO 202 Most na D3 nad riekou Kysuca v km 22,049** – je v rámci verejným obstarávateľom predloženého Celkového výkazu výmer (viď Zväzok č.4 – príloha / súbor s názvom „ZV 4_časť 4.2.10 Celkový výkaz výmer“ a jeho úprava v rámci vysvetlenia č.7) uvedená položka č. 88, kód položky SPV - 02020673, *Vrty pre pilóty, tr.horniny III*. Vo výpočte tejto položky je identická chyba, na ktorú sme upozornili v predchádzajúcej otázke (počet pilót). Žiadame o úpravu výkazu výmer.

Odpoveď verejného obstarávateľa:

Vo výkaze výmer sa položka č. 02020673 upraví.

257.

Otázka záujemcu:

V objekte **SO 202 Most na D3 nad riekou Kysuca v km 22,049** – je v rámci verejným obstarávateľom predloženého Celkového výkazu výmer (viď Zväzok č.4 – príloha / súbor s názvom „ZV 4_časť 4.2.10 Celkový výkaz výmer“ a jeho úprava v rámci vysvetlenia č.7) uvedená položka č. 89, kód položky SPV – 02040222, *Pilóty betónované na mieste s vyťahnutím pažnice, beton železový*. Vo výpočte tejto položky je identická chyba, na ktorú sme upozornili v predchádzajúcej otázke (počet pilót). Žiadame o úpravu výkazu výmer.

Odpoveď verejného obstarávateľa:

Vo výkaze výmer sa položka č. 02040222 upraví.

258.

Otázka záujemcu:

V objekte **SO 202 Most na D3 nad riekou Kysuca v km 22,049** – je v rámci verejným obstarávateľom predloženého Celkového výkazu výmer (viď Zväzok č.4 – príloha / súbor s názvom „ZV 4_časť 4.2.10 Celkový výkaz výmer“ a jeho úprava v rámci vysvetlenia č.7) uvedená položka č. 90, *kód položky SPV – 02040223, Pilóty betónované na mieste s vytiahnutím pažnice, betonárska výstuž*. Upozorňujeme verejného obstarávateľa na chybný výpočet výkazu k tejto položke – viď projektovú dokumentáciu, výkres „č. 103 – Pilóty dl. 12,0 m“ a tabuľku „Výkaz výstuže pilót“. V nej je uvedený počet pilót – 34 ks – správne má byť 36,0 ks. Ďalej viď aj výkres „č. 104 – Pilóty dl. 15,0 m“ a tabuľku „Výkaz výstuže pilót“. V nej je uvedený počet pilót – 34 ks – správne má byť 36,0 ks, Žiadame verejného obstarávateľa a opravu súťažných podkladov.

Odpoveď verejného obstarávateľa:

[Vo výkaze výmer sa položka č. 02040223 upraví.](#)

259.

Otázka záujemcu:

V nadväznosti na Vysvetlenie informácií č. 7 (zo dňa 24.2.2025), konkrétne odpoveď k otázke č. 194, kde verejný obstarávateľ uviedol skutočnosť, že ČSPH v Radoli musí ostať v prevádzke, žiadame verejného obstarávateľa o vylúčenie podmienky zachovania prevádzky na ČSPH minimálne počas výstavby nosnej konštrukcie mostu. Zabezpečenie bezpečnosti prevádzky stanice považuje uchádzač za komplikované a predražené riešenie tejto situácie.

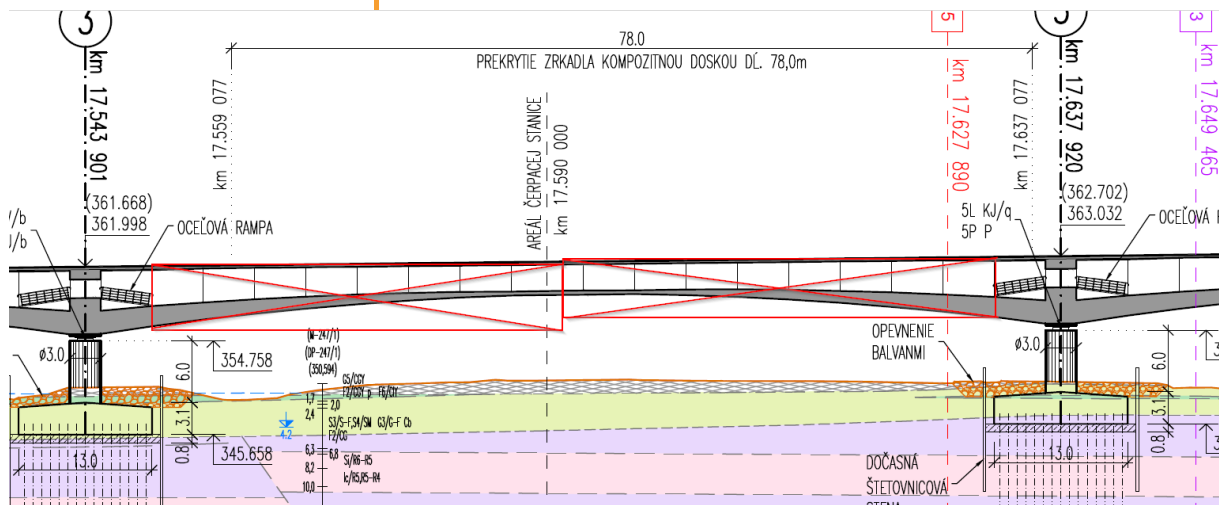
Odpoveď verejného obstarávateľa:

[Platí odpoveď na otázku č. 194.](#)

260.

Otázka záujemcu:

V prípade, žeby požiadavka verejného obstarávateľa ohľadom zachovania prevádzky na ČSPH v Radoli ostala nezmenená (viď predchádzajúcu otázku uchádzača), žiadame verejného obstarávateľa o stanovenie a špecifikovanie podmienok pre návrh týchto ochranných opatrení, bez ktorých nie je možné zodpovedne tieto práce navrhnuť a naceniť a to v minimálnom rozsahu: a.) skutočné zameranie objektov čerpacej stanice – pôdorysné a najmä výškové zameranie. Je vysoko pravdepodobné, že prípadná ochranná konštrukcia ale aj samotný vozík letmej betonáže pri výstavbe nosnej konštrukcie príde do kolízie s existujúcimi zastrešením stojanov ČSPH rovnako aj so zastrešením prechodu medzi stojanmi a budovou ČSPH (viď aj priložený obrázok vytvorený z pozdĺžneho rezu objektu mostu SO 247, na ktorom je červenou čiarou znázornený priestor pre pohyb vozíka LB a na ktorom absentujú výškové kóty terénu a zakreslenie samotnej ČSPH); b.) určenie podmienok pre zachovanie bezpečnosti – nakoľko ide o špecifickú prevádzku (potenciálne výbušné prostredie) – definovanie obmedzení a ochranných pásiem; c.) určenie rozsahu pre tieto opatrenia – je potrebné chrániť celý areál ČSPH spolu aj s priestorom podzemných nádrží PH alebo len priestory v rámci bežnej prevádzky (priestor pre zákazníkov). Uchádzač pripomína, že v tomto prípade nie je oprávnený požadovať tieto informácie od prevádzkovateľa ČSPH a bez týchto informácií nie je možné tieto práce naceniť. Žiadame verejného obstarávateľa a doplnenie týchto informácií ako súčasť súťažných podkladov.



Odpoveď verejného obstarávateľa:

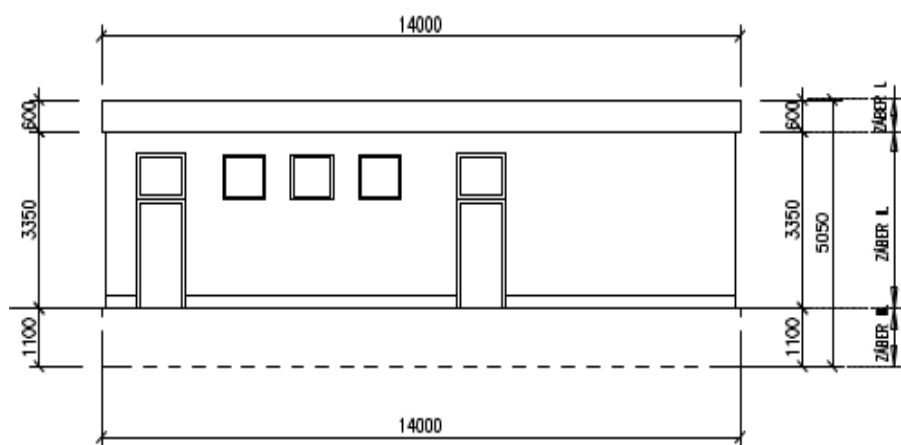
a.) Zhotoviteľ stavby musí zvoliť takú technológiu výstavby (typ a rozmery vozíka a ochranných konštrukcií) aby nezasiahol do konštrukcií ČSPH v Radoli, prípadne po dohode s majiteľom ČSPH niektoré konštrukcie demontovať a po ukončení výstavby obnoviť. Súčasťou dokladovej časti je aj vyjadrenie majiteľa ČSPH:

- Ostatné dotknuté objekty našej prevádzky sú zahrnuté v projekte stavby v dostatočnom rozsahu. Žiadame, aby počas výstavby diaľnice bola rešpektovaná prevádzka čerpacej stanice PHM v čase 5:30 – 22:00 hod. Prípadné nevyhnutné obmedzenie riešiť s patričným predstihom a po vzájomnej dohode so zhotoviteľom stavby.

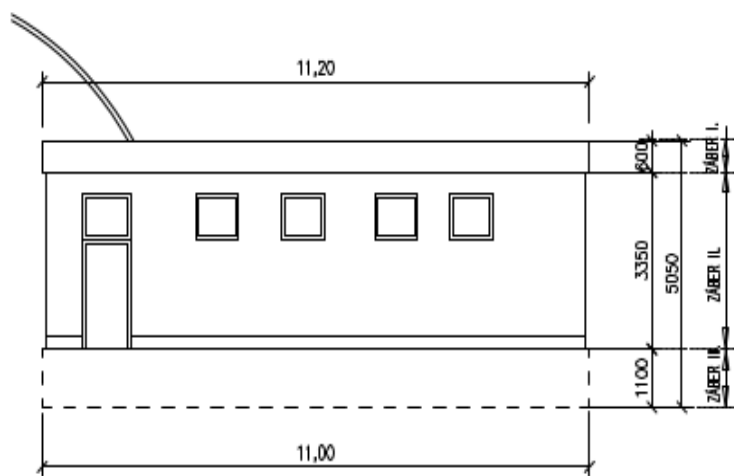
Pôdorysné rozmery sú zrejmé s geodetického zamerania (polohopisu). Výškové rozmery budovy ČSPH sú nasledovné:

① PREDAJŇA

M=1:100



POHLAD JUHOZÁPADNÝ

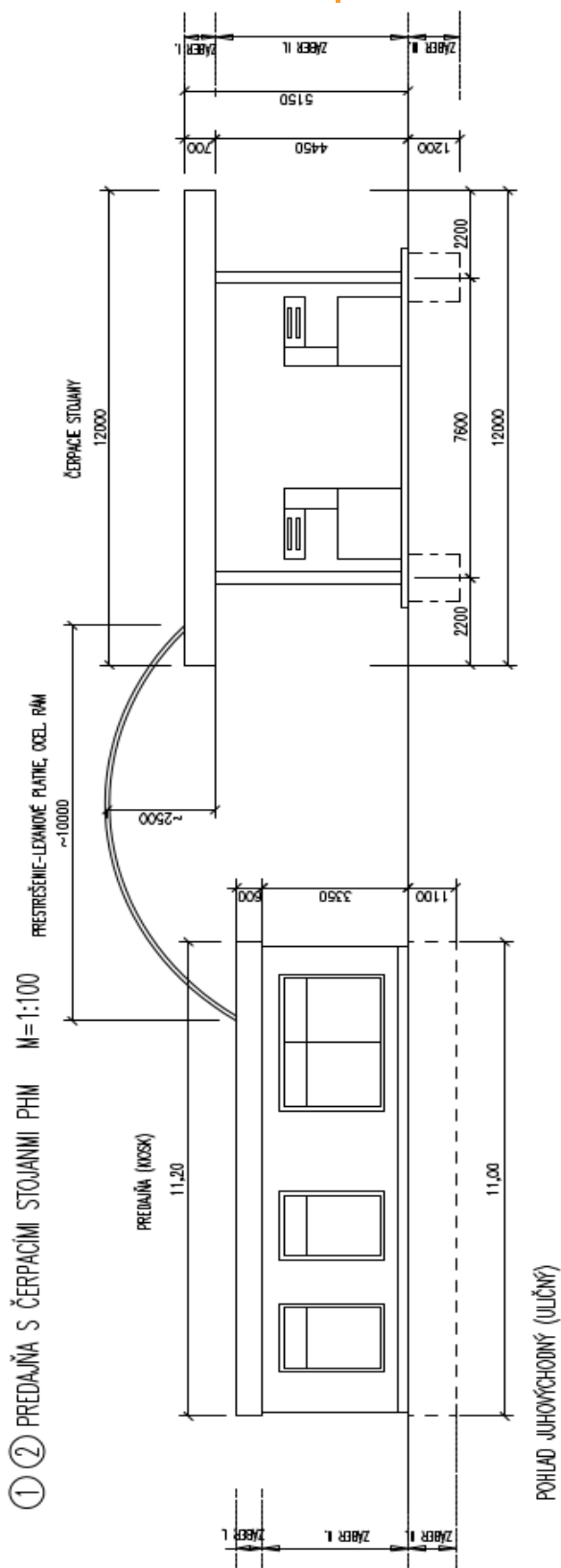


POHLAD SEVEROZÁPADNÝ (ZADNÝ)



**NÁRODNÁ
DIAĽNIČNÁ
SPOLOČNOSŤ**

Národná diaľničná spoločnosť, a.s.
Dúbravská cesta 14
841 04 Bratislava
Slovenská republika

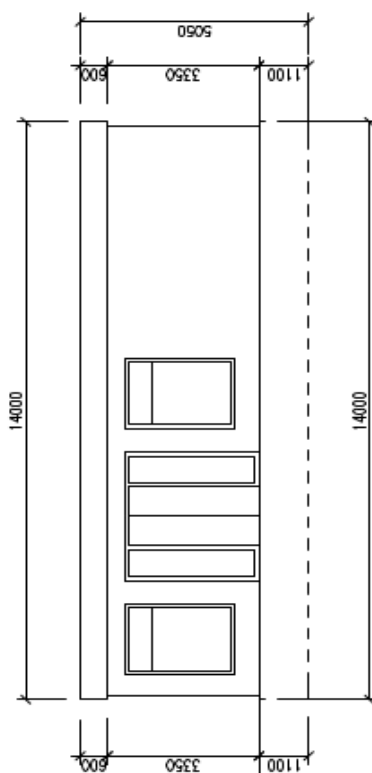
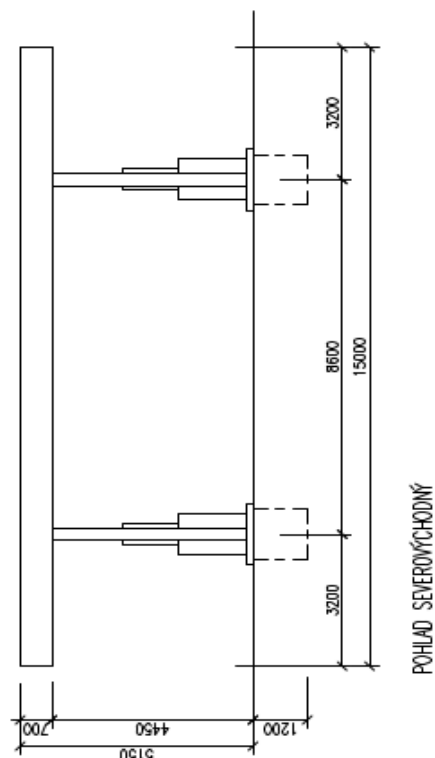


M=1:100

② ČERPAČIA STOJANY

M=1:100

① PREDAJŇA



b.) v súlade s platnou legislatívou, najmä predpismi v oblasti BOZP

c.) je potrebné chrániť celý areál ČS PHM, nakoľko v rámci celého areálu sa môžu pohybovať osoby, vykonávajúce servisnú činnosť ČS PHM.

261.

Otázka záujemcu:

V nadväznosti na Vysvetlenie informácií č. 7 (zo dňa 24.2.2025), konkrétne odpoveď k otázke č. 194, kde verejný obstarávateľ uviedol skutočnosť, že ČSPH v Radoli musí ostať v prevádzke a v zmysle § 21 ods. 4 ZVO :

„Verejný obstarávateľ alebo obstarávateľ primerane predĺžia lehotu na predkladanie ponúk, lehotu na predloženie žiadostí o účasť alebo lehotu na predkladanie návrhov, ak

a) vysvetlenie informácií potrebných na vypracovanie ponuky, návrhu alebo na preukázanie splnenia podmienok účasti nie je poskytnuté v lehotách podľa § 48 a § 108 ods. 8 aj napriek tomu, že bolo vyžiadané dostatočne vopred alebo

b) v dokumentoch potrebných na vypracovanie ponuky, návrhu alebo na preukázanie splnenia podmienok účasti vykonajú podstatnú zmenu.“

S poukazom na vyššie citované ustanovenia ZVO, verejným obstarávateľom vykonané podstatné zmeny súťažných podkladov a zároveň na:

- zásadný vplyv niektorých odpovedí verejného obstarávateľa na dopracovanie ponúk uchádzačov tak, aby reflektovali na všetky požiadavky verejného obstarávateľa uvedené v súťažných podkladoch, resp. ich vysvetleniach a doplneniach,
- zložitost' predmetu zákazky z hľadiska technickej a cenovej prípravy, potrebu komunikácie záujemcu s množstvom podzhotoviteľov, dodávateľov technologických zariadení, materiálov a čas potrebný na úpravu jeho ponuky,

nakoľko spracovanie cenovej ponuky na ochranu ČS vyžaduje zodpovedanie otázok Verejným obstarávateľom a následne ich zapracovanie do zjednodušeného projektu a zabezpečenie CP na nájom potrebných konštrukcií a záchytných a zabezpečovacích zariadení týmto žiadame verejného obstarávateľa o predĺženie verejným obstarávateľom stanovenej lehoty na predkladanie ponúk o ďalších 10 (desať) kalendárnych dní, tzn. do 26.03.2025.

Odpoveď verejného obstarávateľa:

Platí lehota predĺžená verejným obstarávateľom vo Vysvetlení informácií č. 6 - Informácia o posune lehôt. Z dôvodu väčšieho množstva doručených otázok verejný obstarávateľ vyhovel záujemcom a predĺžil lehotu o 15 kalendárnych dní.

262.

Otázka záujemcu:

V nadväznosti na Vysvetlenie informácií č. 7 (zo dňa 24.2.2025), konkrétne odpoveď k otázke č. 194, kde verejný obstarávateľ uviedol skutočnosť, že ČSPH v Radoli musí ostať v prevádzke a náklady na zabezpečenie ochrany čerpacej stanice počas prevádzky si pre zabezpečenie porovnateľnosti cenových ponúk od uchádzačov ako aj zabezpečenie reálnosti cien jednotlivých objektov stavby (**náklady na ochranu ČS by sa v zmysle štruktúry Zv. 4 rozpočítali v zásade do skoro všetkých objektov**) dovoľujem požiadať Verejného obstarávateľa o vloženie novej položky pre objekt SO 247 a to:

Ochrana ČS Radoľa počas prevádzky po dobu výstavby SO 247 1 kpl, prípadne túto položku zahrnúť medzi Všeobecné položky tak ako Výluky ŽSR.

Odpoveď verejného obstarávateľa:

V rámci objektu 247 bude do výkazu výmer doplnená položka: Ochrana ČS Radoľa počas prevádzky po dobu výstavby SO 247, merná jednotka kpl, množstvo 1.

263.

Otázka záujemcu:

V nadväznosti na Vysvetlenie informácií č. 7 (zo dňa 24.2.2025), konkrétne odpoveď k otázke č. 88 kde je uvedené:

88.

Otázka záujemcu:

V rámci objektu SO 248.1 Ekodukt nad preložkou poľnej cesty v km 13,300 je na výkrese 0007-Tvar nosnej konštrukcie.pdf znázornená monolitická dobetonávka ríms. Položky pre uvedené práce nie sú súčasťou predloženého výkazu výmer.

Žiadame obstarávateľa o doplnenie chýbajúcich položiek (betón, debnenie, výstuž) do súpisu prác, tak ako sú vykázané aj v ostatných mostných objektoch.

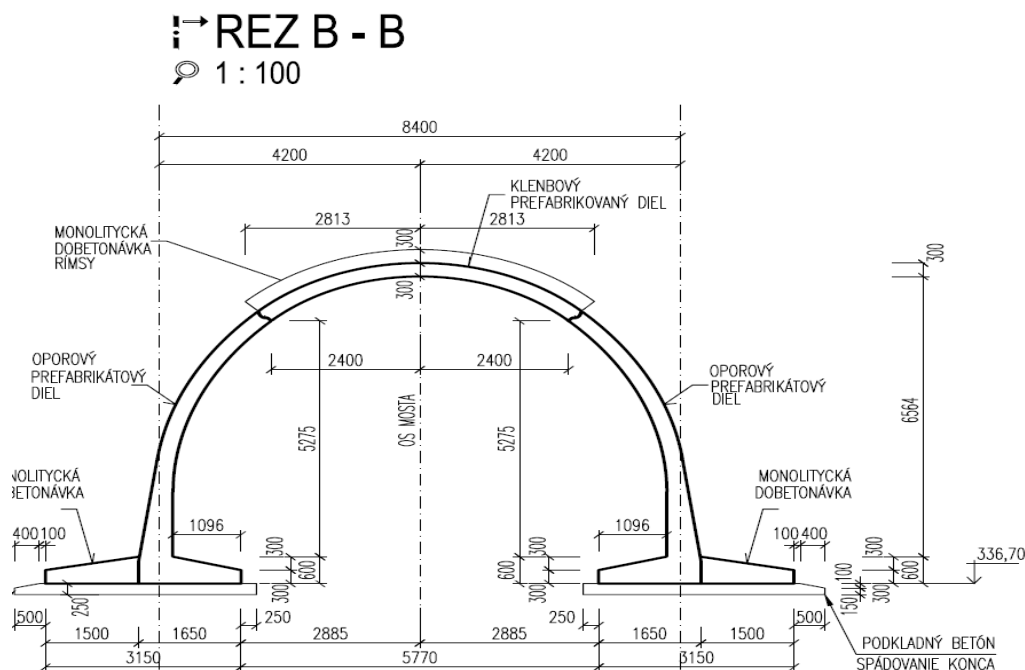
Odpoveď verejného obstarávateľa:

Monolitické dobetónovanie ríms je vykázané v položke č. 14.

s dovoľujeme doložiť popis z celkového výkazu výmer pol. č. 14:

11010301	Základy, dosky z betónu prostého	m3	231,08
1101030103	Základy, dosky z betónu prostého, tr. C 12/15 (B 15)	m3	231,08
	<u>podkladný betón</u>		
	2*462,15*0,25	231,08	

ako aj rez z predloženej PD:



Z oboch uvedených podkladov či podľa popisu, prepočtu množstva, ako aj hrúbky konštrukcií (podkladný betón 250 mm, monolitická dobetonávka hr. 300 mm) jednoznačne vyplýva, že v predloženom súpise prác sa nikde nevyskytujú práce pre realizáciu monolitickej dobetonávky ríms. Nie je v silách uchádzača odhadovať triedu



Národná diaľničná spoločnosť, a.s.
Dúbravská cesta 14
841 04 Bratislava
Slovenská republika

betónu a množstvo konštrukčnej výstuže, či prípadné prepojenie (kontaktný mostík, vzájomné previazanie výstuže) medzi prefabrikovanou klenbou a monolitickou dobetonávkou. Rovnako v zmysle triednika TSP nie je možné vykazovať spolu realizáciu podkladného betónu s realizáciou monolitickéj dobetonávky rímsy, nakoľko sa jedná o z hľadiska prácnosti diametrálne odlišné konštrukcie.

Žiadame preto opätovne verejného obstarávateľa o doplnenie chýbajúcich položiek (betón, debnenie, výstuž) do súpisu prác, tak ako sú vykázané aj v ostatných mostných objektoch.

Odpoveď verejného obstarávateľa:

Do výkazu výmer sa doplnia predmetné položky k betónom, debneniu a výstuži.

264.

Otázka záujemcu:

Vzhľadom k rozporným a nejednoznačným odpovediam na margo počtu vozíkov pre letnú betonáž (napr. odpoveď na otázku č. 180) žiadame obstarávateľa o úpravu špecifikácie predmetu zákazky v tejto časti vo výkaze výmer tak aby bol pri zadávaní tejto zákazky uplatnený princíp rovnakého zaobchádzania, princíp nediskriminácie uchádzačov alebo záujemcov, princíp transparentnosti a princíp hospodárnosti a efektívnosti.

Odpoveď verejného obstarávateľa:

Platí odpoveď na otázku 234.

Vysvetlenie informácií č. 9 bude zverejnené v systéme JOSEPHINE na adrese:

<https://josephine.proebiz.com/sk/tender/62343/summary>

S pozdravom

Mgr. Zuzana Malček
vedúca odboru verejného obstarávania